

Vérifiez bien vos pièces et lisez attentivement la notice avant de commencer le montage.  
Check all parts and read attentively the instructions before start building.

- 1 coque *rouge*
- 1 chassis *noir satiné*
- 1 radiateur avant *noir satiné*
- 1 aileron *rouge*
- 1 siège *brun*
- 2 prises d'air latérales G & D *noir satiné*
- 2 rétroviseurs *bleus*
- 2 bidons de dégazage *blanc*
- 1 support de boîtiers *noir satiné*
- 1 boîtier électronique *ALu*
- 1 tableau de bord *noir satiné*
- 1 volant *noir satiné*
- 1 boîtier de chronométrie *gris / jaune*

**White Métal:**

- Arceau: 6 pièces *noir satiné*
- 1 levier de vitesse *noir satiné*
- 6 boas d'aération *orange*
- 2 tuyaux d'essence

**Pièces tournées:**

- 1 moyeu de volant *noir satiné*
- 2 jantes 17" IMSA Avant
- 2 jantes 17" IMSA Arrière
- 2 pots d'échappement + 2 pompes
- 1 pompe à essence
- 1 gros extincteur *rouge*
- 1 alternateur
- 2 pieds d'antenne
- 4 écrous de roue

**divers:**

- 2 pneus avants
- 2 pneus arrières
- 2 axes
- 3 vis
- 1 thermoformage de phares
- 2 antennes
- tige carrée pour feux de plaque *noir satiné*
- Fil téléphonique pour câblage
- 1 planche de photodécoupe laiton
- 1 planche de photodécoupe nickelée
- 1 planche de photodécoupe de grilles
- 4 inserts de roue matricés
- 4 cerclages de roue
- 4 disques de freins
- 2 contours de pots d'échappement photodec.
- Acétate pour pare-brise

- 1 body *red*
- 1 chassis *satén black*
- 1 front cooler *satén black*
- 1 rear wing *red*
- 1 seat *Brown*
- 2 side air intakes (RH & LH) *satén black*
- 2 side mirrors *blue*
- 2 water/oil tanks *white*
- 1 relays/unities plate *satén black*
- 1 electronic unity *Silver*
- 1 dashboard *satén black*
- 1 steering wheel rim *satén black*
- 1 timing unity *grey / yellow*

**White Metal parts:**

- Roll-cage: 6 parts *satén black*
- 1 gear lever *satén black*
- 6 air ducts *orange*
- 2 fuel pipes

**Turned Parts:**

- 1 steering wheel hub *satén black*
- 2 17" IMSa front wheels
- 2 17" IMSa rear wheels
- 2 exhausts pipes + 2 fuel pumps
- 1 long fuel pump?
- 1 fire extinguisher *red*
- 1 generator
- 2 aerial mountings
- 4 wheel nuts

**And...**

- 2 front tires
- 2 rear tires
- 2 axes diam.2mm
- 3 screws
- 1 set of vacformed headlights covers
- 2 aerials
- square bar for id. lights *satén black*
- Telephonic wire for wiring
- 1 brass p/e sheet
- 1 plated p/e sheet
- 1 sheet of p/e grilles
- 4 p/e-formed wheels centers
- 4 p/e wheels surrounds
- 4 disc brakes
- 2 exhausts p/e surrounds
- Acetate for windscreens

**Pièces photodécoupées:**

- P1(x4)=phares / headlights
- P2(x2)=clignotants *orange vitrail/* turnlights *stained orange*
- P3(x2)= non utilisé ici / not used for this model
- P4=cerclage prise d'air comprimé / Air jack surround
- P5(x2)=rétroviseurs / mirrors
- P6=dessus réservoir Droit / RH fuel tank cover
- P7(x3)=attache pare-brise / screen clips
- P8(x2)=attache bas pare-brise (Sebring) / Lower screen clips (Sebring)
- P9(x2)=attache rétroviseur / Mirrors clips
- P10=bouchons d'essence / fuel filler caps
- P11=Non utilisé ici / not used for this model
- P12=fermoir de harnais / Belts locking
- P13=entrées d'air *noir satiné* / air intakes *satén black*
- P14=dessus réservoir G / LH Fuel tank cover
- P15= feux arrières / rear lights
- P16=lame de spoiler *blanc / splitter White*
- P17=répartiteur de freinage *noir satiné* / Braking adjustment *satén black*
- P18=entourage de vitre arrière *noir satiné* / rear window surround *satén black*
- P19=plaque de custode Gauche *noir satiné* / LH pillar plate *satén black*
- P20=plaque de custode D *noir satiné* / RH pillar plate *satén black*
- P21= volant *noir satiné* / steering wheel *satén black*
- P22=tableau de bord *noir satiné* / dashboard *satén black*
- P23=tableau d'interrupteurs *noir satiné* / breakers board *satén black*
- P24=pédalier / pedals
- P25(x2)=entourages d'attache-capot Av / front fasteners surrounds
- P26(x2)=attache-capots Av/ Front fasteners
- P27(x4)= boucles de harnais / belts buckles
- P28(x2)=Longues Portées / spotlights
- P29=support des pompes / Fuel pumps plate
- P30(x3)=Coupe-circuits *rouge* / Switch-Offs *red*
- P31=Non utilisé ici / not used for this model
- P32(x2)=non utilisé ici / not used for this model
- P33=couvercle de batterie *bleu* / Battery cover *blue*
- P34=radiateur / cooler
- P35= 3e feu arrière *rouge vitrail* / third braking light *stained red*
- G1=grille supérieure avant *rouge* / front upper grille *red*
- G2=grille arrière *noir satiné* / rear grille *satén black*
- G3=déflecteur Droit *noir satiné* / RH deflector *satén black*
- G4=grille avant *rouge* / front grille *red*
- G5(x2)=attache-capot arrière / rear fasteners
- G6(x4)=goupilles de roue *rouge* / wheel nut lockings *red*
- G7=essuie-glace *noir satiné* / wiper *satén black*
- G8=déflecteur gauche *noir satiné* / LH deflector *satén black*
- B1(x2)=dérives d'aileron G & D *rouge* / RH & LH wing fins *red*
- B2=crochet avant *rouge* / front hook *red*
- B3(x2)=plaque verticale entrée d'air *rouge* / Air intake vertical fins *red*
- B4=plaque supérieure entrée d'air *rouge* / Air intake upper plate *red*
- B5=plaque centrale entrée d'air *rouge* / Air intake central plate *red*
- B6(x2)=extracteurs de capot G & D *blanc* / RH & LH Bonnet air outlets *white*
- B7=porte-bouteille *noir satiné* / Refreshment bottle frame *satén black*
- B8=triangles supérieurs arrières *noir satiné* / rear upper suspension *satén black*
- B9=Pare-brise *noir satiné* / windshield surround *satén black*
- B10=Non utilisé ici / not used for this model
- B11=fillet de sécurité IMSA *noir satiné* / IMSA security net *satén black*
- B12(x2)=extracteurs de roues G & D *bleus* / RH & LH Wheels air outlets *blue*
- B13=crochet arrière *rouge* / rear hook *red*

Si vous avez des problèmes, ou des suggestions à nous faire, n'hésitez pas: Contactez-nous!

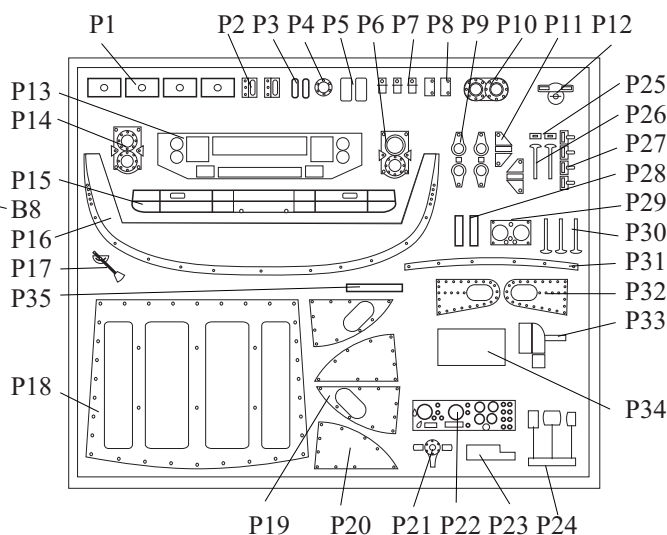
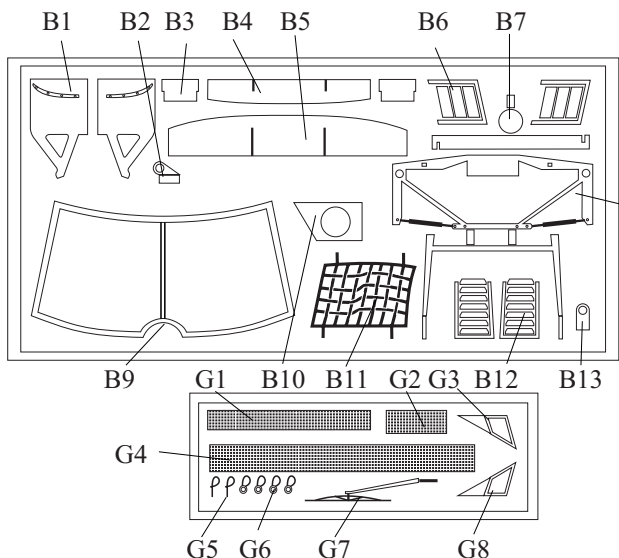
Any problem? Suggestion? Feel free to contact us:

**RENAISSANCE**



33ter rue Emile Zola  
59496 Salomé  
France  
Tel: +33 (0)3 20 49 97 89  
Fax: +33 (0)3 20 49 87 68

www.renaissance-models.com

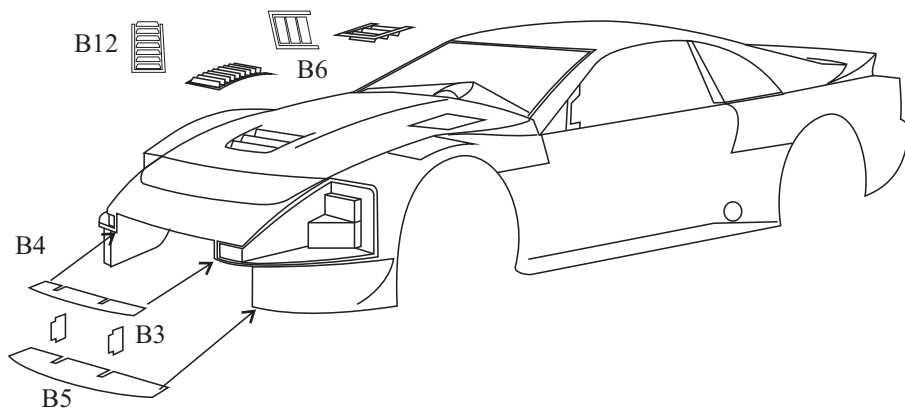


### Avant peinture:

Collez les ouïes de capot B6 et B12, mastiquez les joints autour des B12, pliez ensuite les ouïes pour leur donner leur forme à l'aide d'une pince brucelle: B6 vers l'intérieur, B12 vers l'extérieur. Collez B4 sur la carrosserie (vous pouvez "épaissir" la lame avec du plasticard pour rattraper le niveau, la photodec est trop fine...), collez dans les fentes prévues à cet effet les lames B3, finissez avec B5 sur les B3 et sur la carrosserie.

### Before painting:

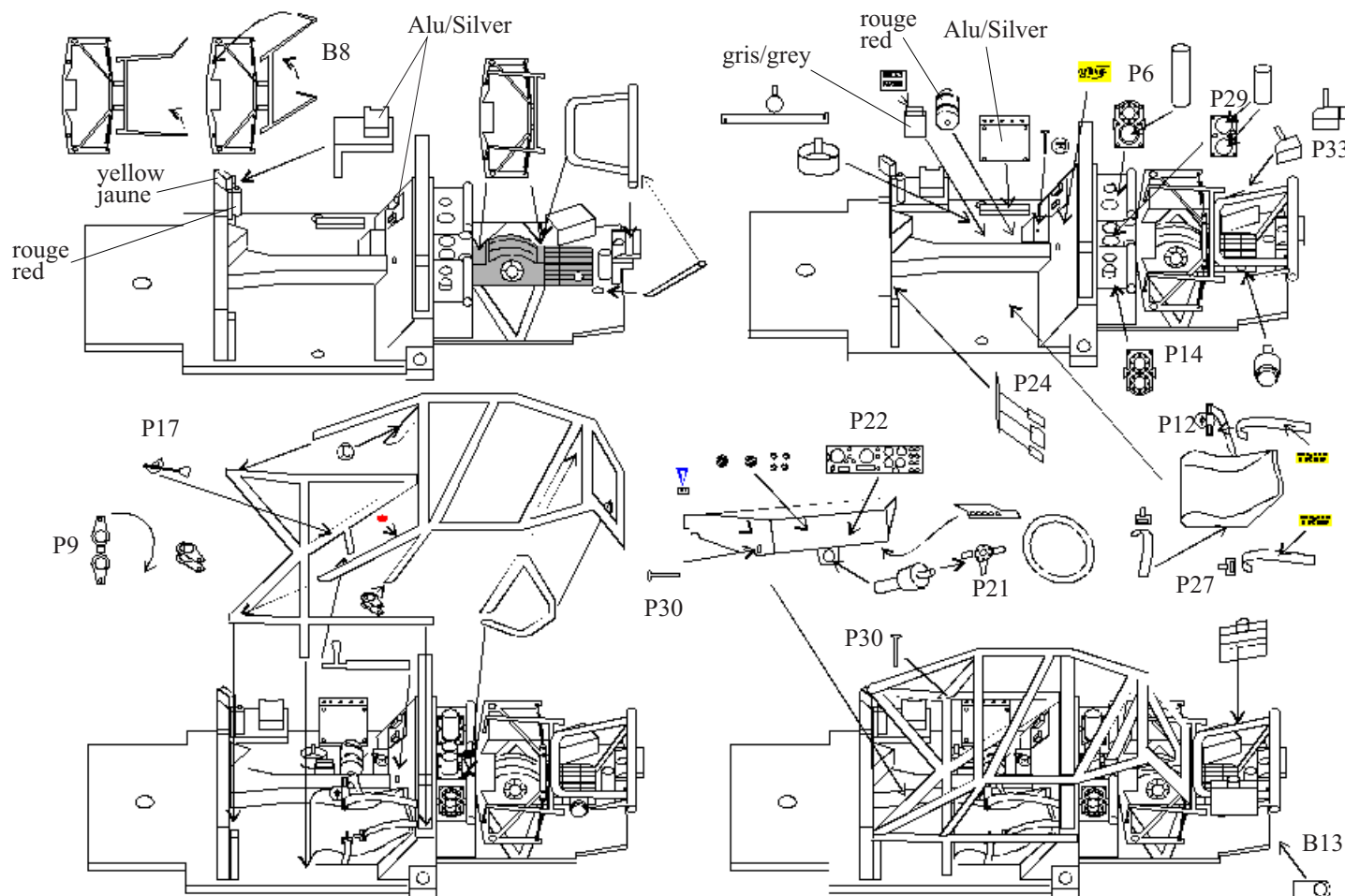
Cement outlets B6 & B12 on body, fill carefully B12 surrounds, then fold the small plates of them: B6 to inside, B12 to outside. Glue B4 to body (you can add a thin sheet of plastic to get same level with body if p/e is too thin...), glue B3s in B4 slots, add B5.

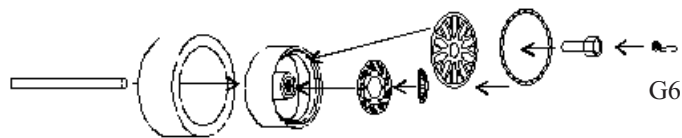


**Intérieur:** Collez les tiges d'arceau arrière et le support de boîtier sur le châssis. Sur cet ensemble noir, peignez la boîte de vitesse couleur acier et les triangles de suspension "Alu anodisé", de même que le triangle B8 (sauf biellettes de réglages(noires) et barre anti-roulis(noire, à replier de façon à ce que les extrémités aillent dans les trous prévus...). Peignez les différents boîtiers et accessoires comme indiqué, collez en place le pédalier P24, l'extincteur, le boîtier de chronométrie muni de son décal, le coupe-circuit P30, le boîtier électronique percé pour le câblage, pliez (autour d'une tige..) et collez en place le support de bouteille B7; préparez les harnais dans du plomb provenant du bouchon d'une bouteille de (bon) vin que vous enfilerez dans les boucles P12-P27 suivant schéma, collez sur le siège et passez les harnais arrière à travers la cloison pare-feu. Ajoutez une vitre à cette cloison. Commencez le câblage des éléments suivant photos (le dessin serait devenu rapidement incompréhensible si...), vous le finirez une fois l'arceau en place.

**Arrière:** Après avoir reperçé les trous, collez les dessus de réservoirs P6 P14-P29, ajoutez-y les pompes et accessoires (les 2 petits au centre). Collez l'alternateur et le couvercle de batterie P33 plié et peint en bleu. Collez la partie basse de l'arceau sur le châssis, collez le "V" arrière sur la partie supérieure de l'arceau (attention que les tiges aillent bien dans les trous prévus sur le châssis), pliez les supports de rétros P9 et enfiler-les sur les tiges de l'arceau supérieur avant de coller celui-ci en place. collez le levier de vitesse dans le trou prévu dans la cloison pare-feu, et sur le bout de tige dépassant sur la partie basse de l'arceau. Ajoutez la manette P17 et les bidons de dégazage, finissez le câblage. Préparez le tableau de bord: Décals, volant, percez le trou devant accueillir le boa d'aération, montez le tableau sur l'arceau.

Peignez en noir l'intérieur de la carrosserie, hormis les flancs: Alu. Collez par l'intérieur les prise d'air latérales, le filet de protection, le bloc radiateur muni de P34 et de l'entrée d'air P13. Posez le décal "carbone" sur le dessus de tableau de bord, sur la caisse. Préparez les roues, montez-les: Dans la voiture (Avants), sur le châssis: Arrières. Insérez le châssis dans la caisse et vissez. Mettez en place par l'extérieur, les tuyauteries d'essence et les boas d'aération (voir photos). Vous pouvez maintenant poser les pare-brises et compléter la voiture par les pièces externes.





### **Quelques trucs:**

Vitre arrière: P18 peint en noir, grattez les rivets pour les faire "ressortir", et collez le rhodoïd par-dessus. Grattez également les rivets de P19 et P20, et les entourages des compteurs du tableau de bord P22...

Feux arrière: Après avoir peint au vernis vitrail, ajoutez de la résine à inclusion (idem pour les autres feux et phares...), effet garanti!

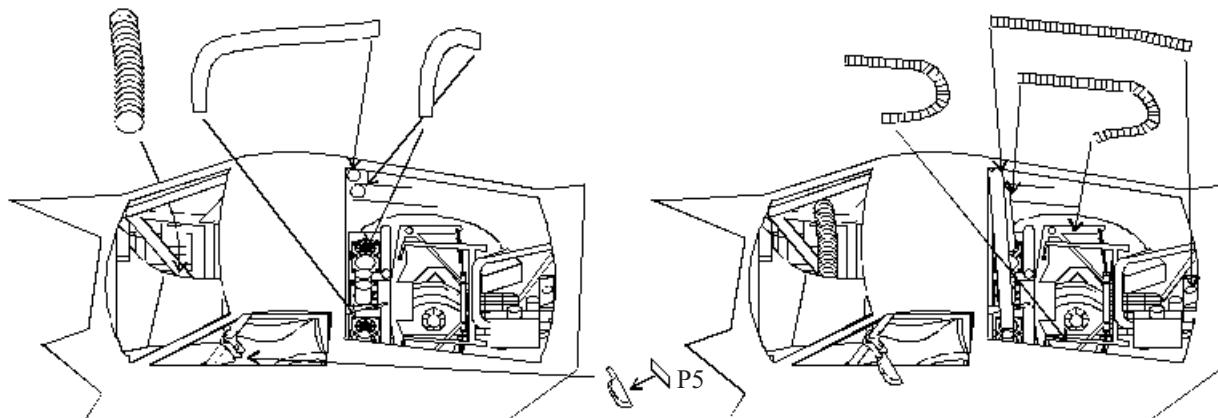
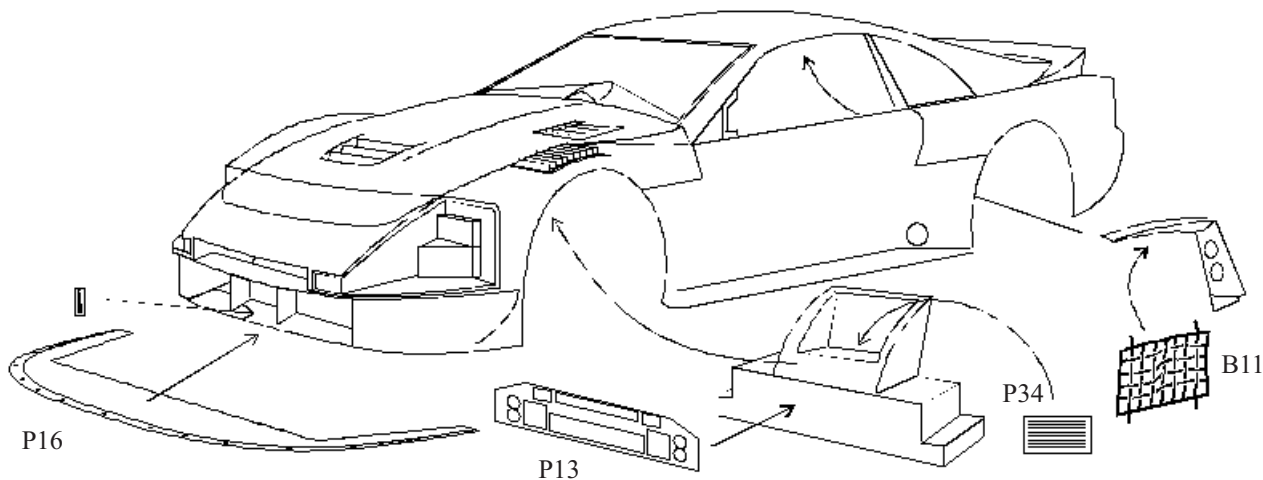
Pots d'échappement: inclinés vers l'arrière, prévoyez au perçage!

Grilles avants: Pliez en rond celle du dessous, à l'aide d'une tige (corps de pinceau...). Posez les décals avant les petits accessoires (feux de plaque, attache capots, etc...)

Aileron: Deux tiges entre la carrosserie et la lame viennent renforcer et tenir la lame, voir photo et dessin pour le positionnement.

Les déflecteurs G3 & G8 sont à recouvrir de rhodoïd, attention au trou pour le boa côté droit (G3).

Percez les extrémités des boas, et peignez les trous formés en noir...



### **Cockpit:**

Glue rear bars and relays panel on chassis before painting satin black. Paint "steel" color the gearbox, suspension arms & B8 are light gold, except the black small rods and antiroll bar on B8. Fold this bar to locate the sides in holes of B8 (see drawing). Paint the different unities, then glue pedals P24, red fire extinguisher, timing unity fitted with decal, switch-off P30, electronic unity (drilled for wiring); fold B7 around a rod to get the frame for a refreshment bottle and glue in place. Prepare seat belts using seal from a bottle of good wine; see drawing for location of buckles P12-P27. Rear belts are fixed to the bar behind seat, through bulkhead. Add a window to these. You can begin wiring: see pictures for this, drawings should be quickly unreadable if I drawn the wires location... You will finish wiring when roll-cage will be fixed.

### **Rear:**

Drill holes (2mm & 1.5mm), glue plates P6 P14 P29, then add pumps: two small ones in center, the longest one on LH of P6. Glue generator and folded & blue P33 battery cover. Locate & cement the low part of roll-cage over chassis. Fold mirrors frames P9 and glue them to upper part of roll-cage; locate and fix this one to chassis, simultaneously the rear part. glue the gear lever, located between the central bar of the low roll-cage and chassis hole. add P17 and small white tanks, finish the wiring. Fit dashboard with decals, steering wheel, etc.. and glue it to roll-cage.

Paint satin black the body inside, except sides: Silver. Fit the body with black side air intakes, B11, and front cooler fitted with P34 & P13. Add carbon-fiber decal to dashboard cover on body. Assemble the wheels and fit chassis with the rear ones. Screw chassis to body. Now, add fuel pipes and air ducts, by outside and through screens locations, then you can fix the screens and finish the model.

**Rear screen:** When P18 is painted black (& dry!), scratch out paint from small dots (also for P19-P20), then glue acetate over P18.

Lights: paint them using stained glass colors, then add a drop of clear resin to get a good result.

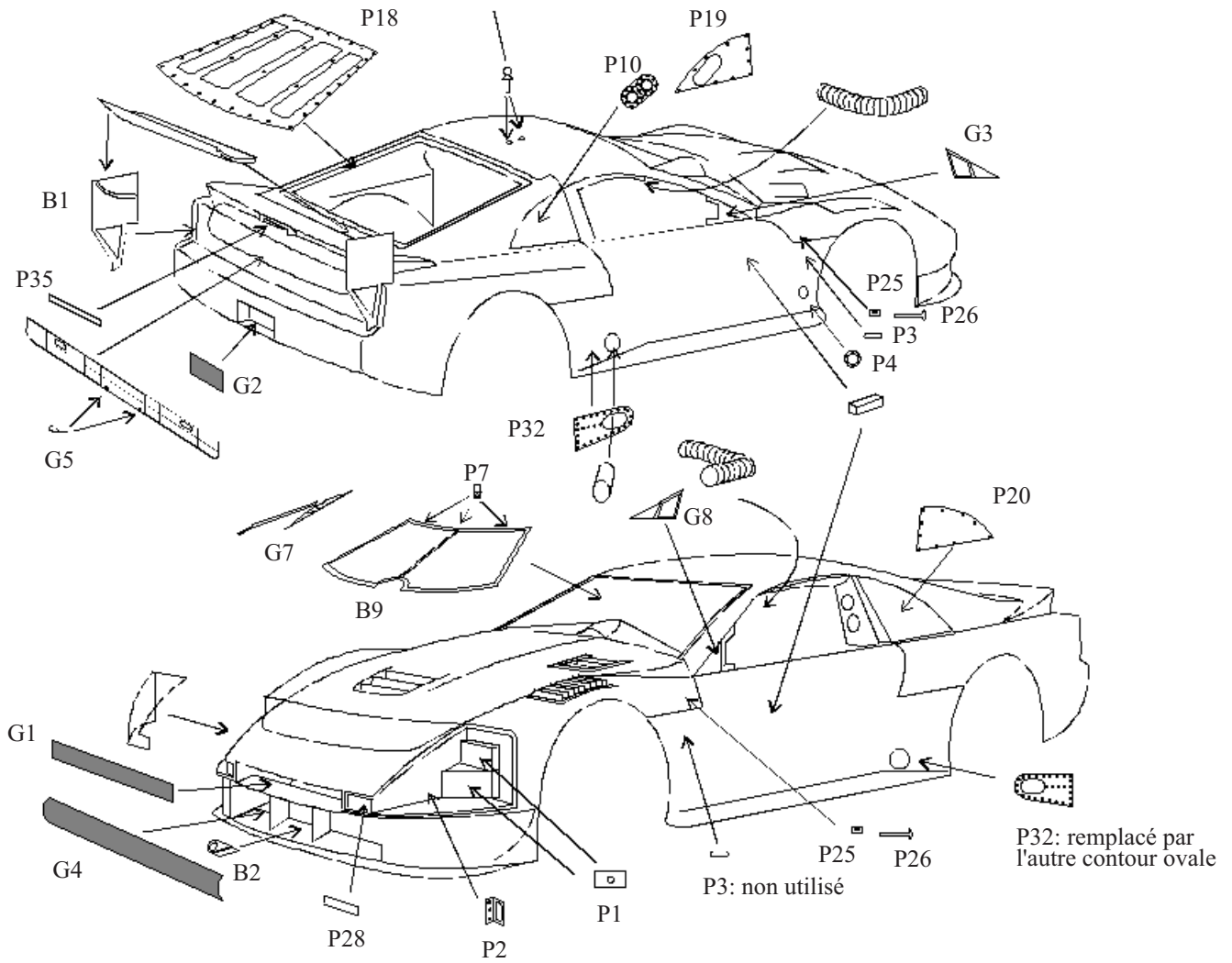
Exhausts pipes are sloped backwards, take care when drilling!

Front grilles: Bend the low one around a rod...

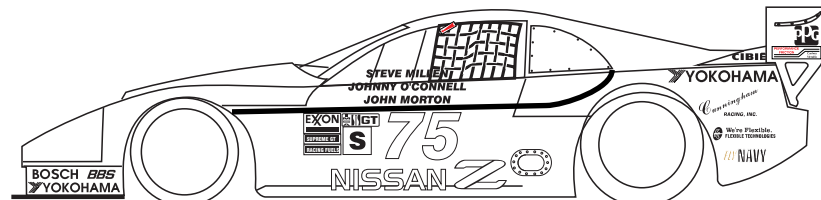
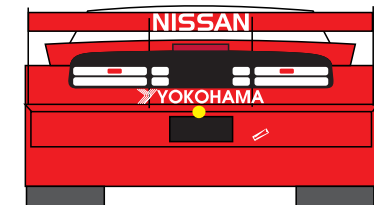
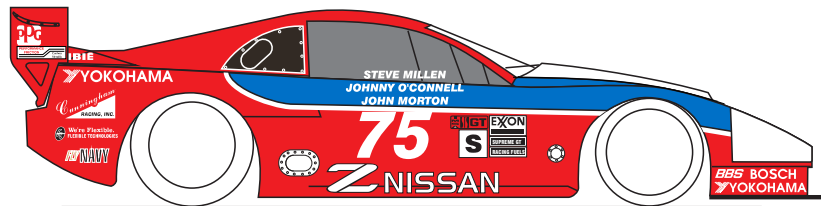
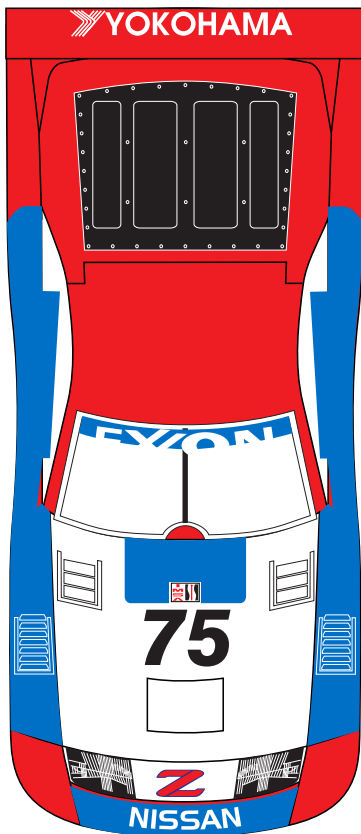
Add decals before the small parts like id. lights or fasteners..

Make two rods for the rear wing: See drawing & picture for location.

Glue some acetate over deflectors G3-G8, care about the hole for air duct on RHD G3



Peinture / Paint:  
 rouge / Red= Pantone 200= Datsun (Nissan) red 905  
 Bleu / Blue= Pantone 286  
 Conseil: Essayez de faire un deux-tons (Blanc/ Rouge)  
 Advice: Try a two-tones scheme (White/ red)





## CONSEILS DE MONTAGE

A tout, il faut un début et une fin; ici, ce sont probablement les moments les plus exaltants. En effet, le simple déballage d'un kit reste toujours un instant fort, celui où l'on découvre, où l'on triture toutes ces pièces appelées à former un ensemble parfait, ou presque... De même, le moment où vous mettez la touche finale à votre oeuvre sera celui de la satisfaction personnelle, bien légitime, d'avoir fait quelque chose...

Mais nous n'en sommes pas encore là ! Commençons donc par vérifier ce kit que vous avez entre les mains. Voyez par rapport au plan s'il ne manque aucune pièce ( Errare humanum ouest, comme dirait ma concierge; pauvres fabricants!). En supposant que cela ne soit pas le cas, inspectez minutieusement chaque pièce moulée, et entamez la préparation:

Ebavurez toutes les pièces ! Même celles «qui sont cachées», car elles peuvent, par un décalage inopportun, provoquer un mauvais assemblage du kit, qui vous amènerait à retailer dans la masse une fois la voiture peinte, ce qui pourrait amener d'autres désagréments (le coup de fraise ou de lime malheureux, ou la belle tache de cyano, par exemple...)

Vérifiez que toutes les pièces s'adaptent entre elles parfaitement, sans trop de jeu, ni trop peu. En cas de besoin, rectifiez ! Attention aux pièces photodécoupées, particulièrement les entourages de vitres ou la calandre s'il y a ,qui doivent rentrer dans les logements prévus à cet effet avec un peu de jeu, à cause de la peinture ! Percez les différents trous nécessaires à l'aide d'une mini-perceuse ou d'un porte-forets. Bouchez les bulles et comblez les interstices dûs au moulage avec un mastic polyester de carrosserie style Sintofer ( Pub gratuite!), limez et poncez les excédents, vérifiez, et comme c'est souvent le cas, rebouchez les traces restantes. Si celles-ci sont faibles, vous pouvez utiliser alors un mastic monocomposant (style Sintofinition, re-pub gratuite) plus fin et séchant vite.

A présent, il est conseillé de passer une première couche d'apprêt. Je ferai maintenant un distinguo entre les personnes utilisant une peinture en bombe façon Duplicolor et ceux pouvant se servir d'une laque carrosserie à l'aérographe.

En guise de préambule, je ne peux que conseiller à tous ceux qui le peuvent de peindre à l'aérographe ! Car en effet, le résultat est bien meilleur (plus de brillance), plus efficace et moins onéreux au final. Certes, le matériel coûte plus cher à la base: il faut en plus de l'aérographe, un compresseur, si possible avec cuve et filtre pour éviter des projections d'eau due à l'humidité ambiante, un système de hotte aspirante pour les vapeurs nocives et les poussières que ne manquera pas de vous reprocher votre épouse adorée, sans compter l'achat des peintures en elles-même, généralement onéreuses et de plus vendues au kilo, parfois au demi-kilo...Trouvez-vous un carrossier-complaisant-qui-pourra-vous-passer-ses-fonds-de-pot ! A l'usage cependant, si vous faites le compte du nombre de bombes utilisées pour votre collection, vous vous apercevrez vite de la différence...C'est ce qu'on peut appeler un investissement...

Bref, et pour les utilisateurs de bombes (les autres peuvent passer au paragraphe suivant) : Dégraissez les pièces à peindre à l'eau savonneuse ou au Trichloréthylène; travaillez rapidement avec celui-ci, il attaque vite la résine! ne laissez surtout pas tremper les pièces, vous récupéreriez vite une maquette d'une composition de César! Ce dont nous ne sommes responsables en aucune façon...Si, malgré ce dégraissage soigneux, votre apprêt et/ou peinture ne tenait pas, ou faisait des auréoles, ne partez dans un accès de rage pouvant vous amener à des gestes inconsidérés envers ces pauvres pièces, voire à des insultes envers le malheureux fabricant qui n'y peut hélas rien! Il suffit dans ce cas d'utiliser un sèche-cheveux que vous actionnez en même temps que vous passez votre apprêt en très, très fines couches: l'apprêt sèche alors pratiquement au contact de la voiture et emprisonne le silicone responsable de vos malheurs. Ensuite, poncez!

Cette pratique (qui l'est fort peu en réalité, puisqu'elle vous oblige à avoir trois mains!!!) n'est bien entendu pas utilisée par les (heureux) possesseurs d'aérographe, qui se contenteront de mélanger à leur peinture un peu de produit anti-silicone qu'ils auront trouvé chez leur fournisseur habituel de peinture...

Passez 2 à 3 couches d'apprêt. Celui-ci est primordial car il permet à la fois de détecter les défauts de moulage ou de ponçage ayant échappé à votre oeil de lynx, et de fournir à la peinture un fond lisse et accrochant. Si des défauts apparaissent, poncez, bouchez, poncez à nouveau et repassez une couche d'apprêt; et ainsi de suite jusqu'à ce que l'état de surface du modèle soit parfait. Lorsque le modèle est parfaitement lisse et entièrement recouvert d'apprêt, vous pouvez peindre. Je ne peux à ce niveau vous conseiller de méthode, chacun a la sienne, forgée par sa propre expérience, et dépendant essentiellement de la marque de peinture utilisée... Une chose cependant: Pour obtenir un brillant parfait, il est nécessaire que lorsque vous finissez de peindre, le modèle ait un aspect brillant et lisse; si vous avez déjà de la «peau d'orange», vous la récupérez après séchage! Laissez sécher le plus longtemps possible, le résultat n'en sera que meilleur. La peinture durcissant convenablement, si vous avez des poussières, vous pourrez alors poncer au plus fin puis passer du polish pour retrouver le brillant initial; sinon, peinture à nouveau. Pour les peintures en deux tons, un minimum d'une semaine de séchage est préférable.

Maintenant, vous pouvez passer au montage proprement dit. Suivez les instructions du plan qui est là pour vous guider. Plusieurs colles peuvent être utilisées: Cyanoacrylate, néoprène ou epoxy pour les pièces lourdes ou soumises à des efforts, colle blanche pour les vitrages ou les petites photodécoupes...Voire du vernis, tout peut servir! A vous de trouver le plus juste usage de chaque colle.

Pour les décalcomanies, utilisez de l'eau chaude (certains emploient même de l'eau très chaude), une petite éponge ou du papier absorbant, un sèche-cheveux...Et s'il le faut, des produits assouplissants du type Micro-Sol (Encore de la pub!), alcool à brûler, acide acétique, etc...Attention! Tous ces produits ne vont pas forcément bien avec toutes les marques de décalques, faites des essais!!

## BUILDING INSTRUCTIONS

Check all parts against drawings and parts list, clean off any casting flash using a modelling knife, needle file and sandpaper. Drill out all location holes (see diameters on drawings). Fill up any resin bubble with a car body repair filler (two components). Test fit anything.

Paint parts prior to assembly, using automotive paint for the body. Begin with some fine coats of primer, sanding each of them to obtain a smooth surface before the final paint. In case of silicon problems (the paint doesn't adhere well): If you use a spray-gun or an airbrush, add an anti-silicon product to your primer and paint (ask your paint dealer). If you use aerosol paints, you need a hair-drier! Use it during priming: the primer need to immediately dry to avoid Silicon's work. The problem is: You now need three hands!! You can perhaps avoid those disagreements cleaning the parts before primer with soaped water or trichlorethylene (be careful with it, resin can become deformed).

Small parts should be brush painted using modelling paint. For lights (red & orange...), use a leaded glass window paint. Assemble the model following instructions, using a contact adhesive, cyanoacrylate, or quick-setting two-part epoxy glue. Some parts like vacformed headlight covers or small p/e parts could be fixed using a sensitive glue like Micro Liqui-Tape, even some wood paste .

Decals should be soaked in warm water, then slid into position and pressed down firmly using a soft absorbent cloth. In case of rough areas, your hair-drier could again help you to soft the decal, or you can use softeners.



